



# O występowaniu JESIOTRA OSTRONOSEGO w dopływach Wisły

Stanisław Cios

Jednym ze słabo poznanych zagadnień faunistycznych jest obecność jesiotra w dopływach Wisły. Większość informacji jest bowiem ukryta we współcześnie zapomnianych lub rzadko analizowanych źródłach. Celem artykułu jest więc: 1) zebranie danych empirycznych i opisowych (zapewne jest ich więcej w dawnych źródłach i w przyszłości może uda się je odnaleźć), 2) próba oceny obecności jesiotra w tych dopływach, a także w górnej Wiśle, z uwagi na podobną sytuację i rzadkie pojawienie się tej ryby na tym odcinku. Przedstawione tu dane i wnioski mogą być pomocne m.in. w dalszych działaniach związanych z reintrodukcją jesiotra w wodach Polski lub podczas interpretacji obecności szczątków jesiotrów w materiałach archeologicznych z różnych terenów kraju.

Stan wiedzy o jesiotrach w dopływach Wisły jest w głównej mierze funkcją obecności przyrodników (w tym ichtiologów) i przedstawicieli inteligencji mieszkających na terenach nadrzecznych. Dzięki tym osobom w prasie, a rzadziej w innych źródłach, odnotowano doniesienia o niecodziennym pojawieniu się lub złowieniu jesiotrów. Z zasady wiedza niepiśmiennych rybaków i chłopów została utracona wraz z ich śmiercią. Z powyższych powodów przedstawione tu dane należy traktować jako fragment dawnej wiedzy o jesiotrze. Jednakże, ponieważ dane częściowo dotyczą okresu licznego występowania jesiotra w dorzeczu Wisły do około 1890 r., kiedy ta ryba miała możliwość pojawienia się w wielu wodach, więc można przyjąć, że znane informacje są w miarę reprezentatywne.

Małą liczbę relacji opublikowanych przed 1850 r. należy wiązać z ówczesną niską dostępnością prasy i niewielką aktywnością przedstawicieli inteligencji w nadsyłaniu korespondencji z terenu. W późniejszym okresie wzrost nakładu i liczby czasopism, zamożności, edukacji i zainteresowania środowiskiem naturalnym sprzyjał liczniejszym przekazom. Wiedza o połowie niektórych ryb wynika z faktu, że zostały wysłane do Warszawy na sprzedaż.

## Informacje o jesiotrze

W tabeli 1 zebrałem znane mi przypadki obserwacji lub połowu jesiotra w dopływach Wisły, pomijając wcze-

śniej podane informacje z Sanu (Cios 2017). Te dane empiryczne są przedstawione w układzie chronologicznym z uwzględnieniem geografii dopływów.

Informacja o rybie złowionej w Pisie w 1945 r. pochodzi od wędkarza z Pisz, który przekazał mi ją w listopadzie 2023 r., lecz prosił o zachowanie anonimowości, ze względu na nielegalny sposób połowu przez jego przodków. Po wycofaniu się Niemców z Pisz, w magazynie broni znaleziono granaty, którymi

Tabela 1. Przypadki obserwacji lub połowu jesiotra w wodach dorzecza Wisły.

Akwen	Data	Źródło	Uwagi
Bzura k. Wyszogrodu	1932	Anonim (1932)	980 kg (sic!), zauważony na płyciznie, zniszczył 18 sieci
Rata (dopływ Bugu) k. Parchacza-Roczynia	1935*	Anonim (1935)	90 kg, 2,3 m
Bug k. Słopska, pow. Radzyński	VII 1934	Anonim (1934)	98 kg, 2,5 m, ikry 15 kg, złowiony siecią, sprzedany w Warszawie
Bug	IX 1927	Anonim (1927)	>3 m, 100 kg, sprzedany w Warszawie
Bug k. Nuru	V 1925	Anonim (1925)	140 kg, zabity widłami, 27 V z Małkini wysłany koleją do Warszawy
Bug między Sławatyczami i Włodawą	VIII 1873	Anonim (1873)	>180 funtów
Bug k. Broku	1865	Anonim (1865)	105 funtów, rzekomo pierwszy przypadek połowu jesiotra w Bugu
J. Roś koło Pisz	1880	Benecke (1882)	
Pisa k. m. Koziół	1945		Ogluszony granatem
Pisa w Morgownikach	VII 1926	Anonim (1926) Chętnik (1928, 1930)	Widziany, potem złowiony i wysłany do Warszawy
Pisa przy ujściu do Narwi	VII 1908	Chętnik (1908)	Złowiony ościeniem w pobliżu młyna
Narew (Bugu-Narew) k. Czarnowa	28 VII 1959	Roilk (1959) Paladino (1959) Rudnicki (1963)	3 m, >200 kg, „dyskretnie” eskortowany od Tczewa, złowiony martwy po uderzeniu przez łódź motorową
Narew (Bugu-Narew)	1957	Rudnicki (1963)	1 osobnik
Narew	1955	Rudnicki (1963)	2 osobniki
Narew między Zegrzem i Ostrołęką	1954	Anonim (1955a)	Widziano jesiotra
Narew k. Szczuczyna	VI 1948	Grabda (1968)	≈6 kg
Narew (Bugu-Narew)	27 VI 1938	Rudnicki (1963)	112 kg, 2,5 m, sprzedany w Warszawie
Narew k. Nowogrodu	1936	Anonim (1955a)	100 kg, zabity granatami przez żołnierzy
Narew k. Szczuczyna	VI 1918	Grabda (1968)	Osobniki po 5-6 kg
Narew k. Nowogrodu	20 VII 1870	Kurp (1870)	>70 funtów, sprzedany w Łomży, fakt połowu był rzadkością
Narew k. Łomży	1866	Kurp (1870)	≈180 funtów, umieszczony w sadzu i przez parę dni pokazywany za opłatą 5 groszy
Narew k. Łomży	V 1856	Anonim (1856)	Do 200 funtów

>>

Akwen	Data	Źródło	Uwagi
Narew k. Augustowa (przy służbie Białobrzegi)	1845	Kurp (1870)	Autor nie był pewien, czy jesiotr przyplynał z Niemna, czy z Wisły
Świder k. Otwocka	1889	Anonim (1889)	≈200 funtów, znaleziony na mieliznie
Pilica k. Myszakowca	1899	Anonim (1899)	≈300 funtów
Wieprz	?	Opalko (1925)	Złowiony przez uczonego Jana Brandta
Wisłok k. Bud Łańcuckich	10 VI 1890	Anonim (1890a)	≈50 kg, sprzedany oficerom w Przeworsku
San w Jarosławiu	VI 1937	Anonim (1937a)	≈2 m, >100 kg, złowiony i wypuszczony
San w Przemyskiem	1870	Anonim (1870)	Złowiono kilka ryb
San w Przemysłu	30 V 1869	Anonim (1869)	W Przemysłu był popłoch, bo zobaczono w Sanie jesiotry
San	VII 1864	Anonim (1864)	Podczas powodzi na łakach złowiono wiele jesiotrów
San k. Jarosławia	1847	Anonim (1847)	Złowiono ponad 80 ryb
San k. Jarosławia	VI/VII 1840	Anonim (1840)	Rzadka nowina - w czasie tarła złowiono niemalą liczbę jesiotrów
Wisłoka powyżej Dębicy	24 VI 1906	Rozwadowski (1906)	Złowiony we wgłębieniu po opadnięciu poziomu wody
Dunajec k. Niedzicy	VI 1924	Anonim (1925b)	3 m, około Wielkiejnocy 1924 r. był widziany k. Dębna
Raba w Baczkowie	1901	Anonim (1901)	Uwięziony w kole młyńskim, ubity toporami, sprzedany na targu w Bochni
Skawa	1930	Anonim (1955b)	Upolowany siekierą
Przemsza k. Mysłowic	1845(6)?	G. (1851)	5-6 lat temu złowiono 5 jesiotrów
Staw Paprocany	1882	Anonim (1882)	¼ centnara, złowiony przy spuszczeniu wody ze stawu na rzece Gostyni
Iłownica	?	Nowicki (1880a)	Ubity drągami

<sup>1)</sup> Ryba z Raty nie została złowiona w 1937 r., jak podał Kulmatycki (1938), lecz w 1935 r.

następnie łowiono ryby w Pisie. Tak więc, nadal w pamięci potomków łowców jesiotrów może być żywa pamięć takich zdarzeń i warto poszukiwać podobnych relacji w terenie.

Poza danymi zawartymi w tabeli 1, jest też szereg ogólnych informacji o pojedynczych jesiotrach łowionych w Wiśle po Skoczów, Białej (koło Bielska), Wisłoce, Dunajcu przy ujściu do Wisły i w Tarnowie (Nowicki 1879, 1880ab, 1882), a także w Bugu i Narwi (Anonim 1860a). Według Bornego (1882) jesiotr rzadko pojawiał się w Przemszy (i chyba także Brynicy, ale zapis nie jest jednoznaczny). Przedstawiony tu anons (fot. 1) można interpretować jako wskazanie na połów jesiotrów w Dunajcu przy ujściu do Wisły. Podobny, ale merytorycznie bogatszy i interesujący anons, dotyczący połowu jesiotrów (i innych gatunków ryb) w Dunajcu w tych dobrach, ukazał się także później (Anonim 1860b). Już Balicki (1831, 103-104) podał, że w Dunajcu łowiono jesiotry. We wspomnieniach Grzegorzewskiej (1889, 11) z początku XIX w. jest wzmianka o „słynnych w Dunajcu poławianych jesiotrach i łososiach” na stołach jej rodziny.

**W dobrach Galicji Austrjackiej, w Cyrkule Tarnowskim, w Demblinie i Siedliszowicach, naprzeciwko Miasta Opatowca, gdzie Dunajec wpada do Wisły, są oba brzegi tegoż Dunajca, i znaczne brzegi prawe Wisły, oraz liczne Łacchy i Jeziora, Rybakom do wydzierżawienia. — Poławiają się tu ŁOSOSIE, JESIOTRY, SUMY, SANDACZE i różne RYBY wód krajo-wych. — Względem umowy, zgłosić się można do Zarządu Ekonomicznego w Siedliszowicach.**

Fot. 1. Anons w Kurjerze Warszawskim (1847, 269:1288, 8 X).

W przypadku górnej Wisły, w 1835 r. koło wsi Bija-sowice (powyżej Bierunia) złowiono jesiotra o masie 130 funtów i 7 stóp długości (Kruczek i Włodarska 2003, 77). 3 XI 1897 we wsi Zarzecze (później jej część załał Zbiornik Goczałkowicki) dostrzeżono osobnika (nazwanego „podrybkiem”) i zadano mu rany w głowę kopaczem, a następnie wyciągnięto na brzeg przy użyciu łańcucha. Ryba miała długość 2½ m i masę 168 funtów (Anonim 1897). Pamięć o tym zdarzeniu przetrwała 30 lat (Anonim 1928a), co świadczy o unikalności połowu. Członkowie Chóru Kolejowego w Katowicach pomogli – zapewne śpiewająco – wyciągnąć z Wisły na Śląsku jesiotra o masie około 250 funtów, złowionego 24 V 1928 przez rybaków (fot. 2).

Nie jest pewna informacja z 1867 r. o obecności jesiotra w Sole, bo może chodzić o Wisłę (Cios 2014). Bardziej przekonująca jest informacja, że w czerwcu 1859 r. w okolicy Oświęcimia (nie podano nazwy rzeki) złowiono kilka jesiotrów od 150 do 200 funtów, które dostały się na mieliznę i nie mogły się ruszyć. Stwierdzono, że ryby wędrują Wisłą aż za Tynec i „nawet do jej pobocznych rzek się zapuszczają” (Anonim 1859). Toczyński (1853), w opisie Wisłoki stwierdził, że „ryb nie masz, prócz jesiotrów, które około św. Jana poławiają się”. Zdjęcie jesiotra z tej rzeki (fot. 3) jest najstarszym mi znanym tej ryby z Polski. Jesiotr pojawiał się też w Uswicy (Wilkoza 1899).

W 1518 r. orszak włoskich dostojników zatrzymał się w Warce, gdzie podano im „niezmiernej wielkości jesiotra”, złowionego w Pilicy. Mam fragment skanu strony z tą informacją, ale nie mogę odszukać nazwy publikacji, z której pochodzi. Inne źródła potwierdza-



Fot. 2. Członkowie Chóru Kolejowego z jesiotrem (Anonim 1928b).



ją, że czasem jesiotry wpływały do Pilicy (Anonim 1875, Wiercieński 1920).

Benecke (1882) wspominał, że miał doniesienia o dawnych, sporadycznych połowach jesiotra w jeziorze Śniardwy. Seligo (1906) stwierdził, że jesiotr dochodził do górnych odcinków Bugu, ale nie podał źródła swoich informacji. Ślaski (1917) natomiast podał, że „do niedawna” jesiotry nie były rzadkością w Narwi. Może chodziło mu o dolny odcinek rzeki? Jesiotry łowione



Fot. 3. Jesiotr z Wisłoki (Rozwadowski 1906).

w Bzurze dostarczały ikry do fabryki kawioru w miejscowości Iłów (C.B. 1864), czyli musiało ich być немало.

### Komentarz i wnioski

Dawniej jesiotry pojawiały się praktycznie we wszystkich dopływach Wisły i w jej górnym odcinku, choć czyniły to rzadko, na ogół w pojedynczych osobnikach i głównie podczas wysokiej wody. Wpływały nawet do niewielkich cieków o szerokości kilku metrów, jak np. Iłownicy, Gostyni, Uszwicy i Świdra. Czasem docierały do granicy krainy pstrąga (Wisła, Dunajec i San).

Najwięcej ryb łowiono w Sanie, choć szereg dawnych źródeł wskazuje, że jesiotry nie wchodziły do tej rzeki. Połowy były więc nieregularne (tylko w niektórych latach), choć czasem ryb było dużo.

Z Narwi pochodzi druga największa liczba doniesień. Według Glogera (1881) jesiotr nie pojawiał się prawie nigdy w Narwi na Podlasiu, co potwierdzałyby opinia ludności z Łomży na temat „straszego potwora [tj. jesiotra], tu nigdy niewidzianego” (Anonim 1856).

Morcinek (1892), znany hodowca ryb na Śląsku, stwierdził, że największa część jesiotrów udawała się z Wisły do Narwi, z uwagi na brak osrodków przemysłowych nad nią i zanieczyszczeń wód. O ile pogląd o licznych wstępowaniu do Narwi nie znajduje potwierdzenia w źródłach, o tyle teza o roli zanieczyszczeń jako bariery ekologicznej dla jesiotrów i konieczności kierowania się do innych rzek (co potwierdza sytuacja w Warcie) jest bodajże pierwszą w naszej literaturze. Zapewne to przekonanie zrodziło się w wyniku obserwacji zachowania się ryb w dorzeczu górnej Wisły, być może także jesiotrów.

Wcześniej (Cios 2022) zasygnalizowałem możliwość pojawienia się jesiotra w Wielkich Jeziorach Mazurskich. Udało się znaleźć potwierdzenie tego faktu. Niestety nie jest znany termin połowu jesiotra w jeziorze Roś, ani osobników w Śniardwach. Brak szczegółowych informacji o jesiotrze na Mazurach należy wiązać z faktem, że te wody i ich ichtiofauna nie były przedmiotem większego zainteresowania władz i ichtologów niemieckich prawie do końca XIX w., ze względu na peryferyjne położenie i oddalenie od dużych rynków zbytu, a także koncentrację uwagi organizacji rybackich na zarybieniach i rybach lososiowatych.

Jesiotry mogły dotrzeć do Wielkich Jezior Mazurskich nie tylko przez Pisę, ale także Węgorapę. Wskazuje na to złowienie osobnika o masie 117 funtów i długości 8 stóp pod koniec kwietnia 1890 r. w dolnym biegu rzeki koło Wystrucia (Insterburg, Černáhovska), obecnie na terenie Obwodu Królewieckiego (Anonim 1890b). Istniejący od średniowiecza jaz z węgornią w Węgorzewie zapewne utrudniał jednak wejście do jezior. Na Pisie natomiast nie było takich przeszkód. W połowie XIX w. istniały tam trzy młyny – jeden w Kuliszu (pływający) oraz dwa w Ptakach (lądowe), umożliwiające swobodny przepływ ryb, z uwagi na uznanie Pisy jako rzeki żeglownej (Grabowski 1863). Z późniejszego okresu jest informacja o młynach także w Dobrym Lesie (Chętnik 1914) i Morgownikach. Po prawej stronie młyna (fot. 4) widać przejście o szerokości około 7 m (podobnie było przy innych młynach), umożliwiające przepływ łodzi i dużych ryb (fot. 5).

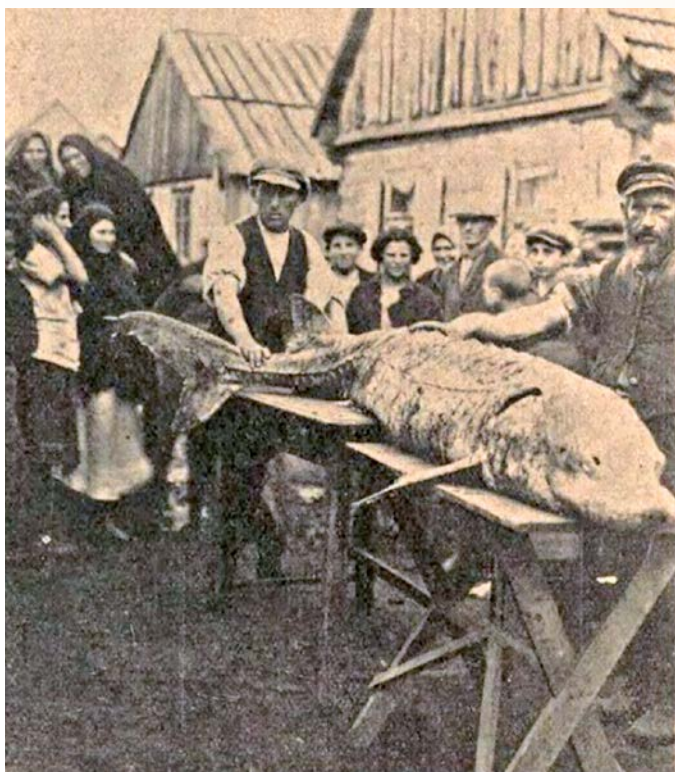
W zlewisku południowego Bałtyku znanych jest kilka wód stojących, w których pojawiły się jesiotry - na Mazurach, w Paprocanach, w stawie młyńskim w Rokutowie nad Prosną (Anonim 1896), jeziorze Grójeckim (Anonim 1929) i Resko koło Kołobrzegu (Anonim 1949), a także koło Berlina (Schulz 1845). Obecność jesiotrów w takich wodach, w których mogły przebywać przez długi czas, należy do słabo poznanych elementów biologii tych ryb w tym regionie (lepiej znana jest ich obecność w jeziorze Ładoga).

W kontekście zmniejszającej się populacji jesiotra w Polsce na przełomie XIX i XX w., już wcześniej pojawiła się próba ustalenia – czy i do których dopływów Wisły, zwłaszcza Bugu, Narwi, Wieprza i Pilicy, wpływały jesiotry. Dwukrotne apele H.W. (1902,



Fot. 4. Młyn pływający na Pisie w Morgownikach (fot. A. Chętnik, Ziemia 1913, 35, okładka).





Fot. 5. Jesiotr z Pisy w Morgownikach (Chętnik 1930).

1903) o wszelkie informacje w tym względzie pozostały bez odpowiedzi, z uwagi na brak szerszej wiedzy na ten temat.

Trudności interpretacyjne sprawia informacja Grabdy (1968), że przed 1900 r. w Drwęcy w Złotorzy trzymano po 6-10 jesiotrów, które wysyłano statkiem do Warszawy, a także, iż młode osobniki „spływały masowo” z Drwęcy do Wisły. Na tej podstawie uznał, że w okresie od I wojny światowej główną rzeką tarliskową jesiotra była Drwęca, a zamknięcie jej ujścia jazem, w związku z budową młynów w Lubiczu, stworzyło przeszkodę dla migracji ryb. Ze źródeł niemieckich wylania się inny obraz. Według Bornego (1882) jesiotry rzadko się pojawiały w Drwęcy. Podobnie stwierdzono w innym źródle, choć rzekomo złowiono jesiotra w rejonie Kurzętnik (Die Westpreussischen... 1883). Seligo (1902) nie wymienił jesiotra wśród ryb występujących w Drwęcy. W innych opracowaniach (Anonim 1885, Borne 1887) zwracano uwagę, że jazy w Lubiczu stanowiły przeszkodę dla łososi, a skuteczność przepławki ograniczały piaszczyste płycizny na ujściu Drwęcy do Wisły. Skoro łososi miały problem z migracją, więc tym bardziej musiały je mieć jesiotry.

Zapisy Grabdy (1968), oparte o relacje rybaków po kilkudziesięciu latach od połowu (a czas zaciera pamięć), wzbudzają więc uzasadnione wątpliwości. Zapewne jesiotry zostały złowione przy ujściu Drwęcy do Wisły i przetrzymane w Drwęcy. Do 1900 r. rybacy łowiący w Wiśle w tej okolicy przywiązywali łańcuchem jesiotry do pali na moście na Drwęcy, w oczekiwaniu na kupców z Torunia (Żelechowska 1964). Podobnie złowiono jesiotra w Wiśle przy samym ujściu Brdy (Anonim 1933), choć w niektórych relacjach prasowych nieprawidłowo podawano Brdę. Ocena, że Drwęca była główną rzeką tarliskową jesiotra w dorzeczu Wisły, też budzi wątpliwości, bo nie jest oparta na wiarygodnych informacjach.

Sporadyczne i nieregularne występowanie jesiotra w dopływach Wisły jest silną sugestią, że w tych wodach jesiotr nie rozmnażał się. Jeśli nawet czasem mogło się odbyć tarło, to brak jest informacji, że było ono efektywne, ponieważ nie wytworzyły się populacje regularnie powracające tam.

Możliwość pojawienia się jesiotra praktycznie w całym dorzeczu Wisły powinna być brana pod uwagę podczas interpretacji szczątków ryb w materiałach archeologicznych. Tymczasem w polskich opracowaniach na ogół bazuje się na opinii Kaja (1957), że obecność w materiale wykopaliskowym szczątków ryb nie występujących w okolicznych wodach jest wskazówką, że dostały się one do siedlisk ludzkich drogą handlową lub miały charakter daniny.

W niektórych relacjach podano, że na terenach wiejskich ludność nie znająca jesiotra na ogół uważała go za jakieś monstrum, smoka, wielkiego węża morskiego itp. Na bazie takich poglądów powstało opowiadanie Chętnika (1928, 1930), nawiązujące do połowu jesiotra w Pisie w 1926 r.

Wchodzenie jesiotrów do różnych niewielkich rzek stało się nawet przedmiotem dowcipów primaaprilisowych. Informowano o złowieniu tych ryb w Brynicy i Rawie na Śląsku, zachęcając do ich obejrzenia, oczywiście za opłatą (Anonim 1925c, 1937b). Następnego dnia redakcje przyznały się do dowcipu, odnotowując dużą liczbę ciekawskich. Podobnie informowano o wpuszczeniu jesiotrów do zbiornika w Czchowie i zaproszono wędkarzy do połowu ryb o masie 70-90 kg (Anonim 1970). Był też plan zarybienia Widawki jesiotrami (na bazie materiału z ZSRR) pod koniec lat 70., w związku z przepompowaniem dużej ilości zimnej wody z kopalni Bełchatów do tej rzeki (Burel 1978). Nie wiem natomiast, do jakiej kategorii należy zaliczyć relację dra Tripplina (1856, 153), że „w Bukowinie sam widziałem ogromny szkielet jesiotra wyrzucony przed kilkoma laty na brzeg Morskiego Oka”.

#### LITERATURA

- Anonim 1840. [Jarosław d. 4. lipca 1840]. Gazeta Lwowska 79:1-2 (7 VII, dod. nadzw.).  
 Anonim 1847. [Z Jarosławia dnia 26. lipca]. Gazeta Lwowska 87:513-514 (29 VII).  
 Anonim 1856. [Korespondencja z Łomży]. Gazeta Codzienna 144:2-3 (6 VI).  
 Anonim 1859. [W okolicy Oświęcimia...]. Gwiazdka Cieszyńska 27:215 (2 VII).  
 Anonim 1860a. [Na targu rybnym, ...]. Gazeta Codzienna 140:2 (31 V).  
 Anonim 1860b. Państwo Siedliszowice. Ognisko 19:8 (5 V).  
 Anonim 1864. Powódź w Galicji. Dziennik Warszawski 167:1520 (23 VII).  
 Anonim 1865. [Donoszą nam, iż...]. Kurjer Warszawski 170:892 (29 VII).  
 Anonim 1869. [W Przemyskiem nad Sanem...]. Kraj 74:2 (2 VI).  
 Anonim 1870. [W Przemyskiem nad Sanem...]. Gazeta Narodowa 175:3 (16 VII).  
 Anonim 1873. [W końcu zeszłego miesiąca...]. Kurjer Codzienny 211:2 (22 IX).  
 Anonim 1875. Jesiotr. Gazeta Warszawska 99:1 (10 V).  
 Anonim 1882. [Tychy. Ze stawu w Paprocie...]. Katolik 90:3 (17 XI).  
 Anonim 1885. Der erste Deutsche Fischereitag in München. Allgemeine Fischerei-Zeitung 10(19):229-231.  
 Anonim 1889. Zabłąkany... jesiotr. Kurjer Warszawski 193:4 (15 VII).  
 Anonim 1890a. [Przeworsk dn. 10 czerwca]. Kurjer Polski 163:3 (15 VI).  
 Anonim 1890b. [Insterburg, 30. April]. Thorner Presse 102:2 (3 V).  
 Anonim 1896. [W stawie młyńskim...]. Dziennik Kujawski 166:3 (23 lipca).  
 Anonim 1897. Z Zarzeczca. Gwiazdka Cieszyńska 46:544 (13 XI).  
 Anonim 1899. [W Pilicy pod...]. Kurjer Poranny 154:5 (5 VI).  
 Anonim 1901. Jesiotr. Gazeta Narodowa 164:2 (15 VI).  
 Anonim 1925a. Polowanie na tajemniczego potwora w Bugu. Kurjer Czerwony 127:3 (3 VI).  
 Anonim 1925b. Jesiotr w Dunajcu. Rybak Polski 1:11.  
 Anonim 1925c. Jesiotr w Rawie. Polonia 90:9 (1 IV).  
 Anonim 1926. Jesiotr – wieloryb ukrył się przy ujściu Pissy do Narwi. Dziennik Białostocki 185:3 (4 VII).  
 Anonim 1927. Olbrzymi jesiotr w Bugu. ABC 255:2 (16 IX).  
 Anonim 1928a. Początki Zarzeczca. Gwiazdka Cieszyńska 71:3 (14 IX).  
 Anonim 1928b. Życie kulturalne, społeczne i sportowe Śląska. Polska Zachodnia 166:3 (17 VI).  
 Anonim 1929. Niebywały połów ryb w jeziorze wartości 16.000 złotych. Orędownik Ostrowski 5:2 (15 I).

**POZOSTAWILI ŚLADY W HISTORII RYBACTWA**

# Bronisław Kocyłowski

Jan Żelazny

Znakomity, przedwojenny ichtiopatolog, po studiach w Łwowie w Akademii Medycyny Weterynaryjnej, uzyskał tam, przed samym wybuchem wojny tytuł doktora. Swoje doświadczenie zawodowe zdobywał pod kierownictwem prof. Teodora Spiczakowa, ówczesnego autorytetu naukowego w dziedzinie ichtiologii oraz ichtiopatologii, prowadząc przy tym badania nad etiologią posocznicy karpi, najgroźniejszej wówczas choroby ryb. Był założycielem (1.04.1937 r.) i przez wiele lat kierownikiem Zakładu Chorób Ryb w Puławach.

Jego autorstwa/współautorstwa są pierwsze dwa polskie podręczniki z zakresu chorób ryb i raków, z których jeden został przetłumaczony nawet na język węgierski. Profesor służył praktyce rybackiej organizując, między innymi, sieć 21 specjalistycznych pracowni chorób ryb. Szkolił kadry, pracował nad przepisami i zasadami dla aktów prawnych.

Z jego „szkoły” pochodzą znani następcy: Jerzy Antychowicz, Feliks Kozłowski i Jan Żelazny. Prof. Kocyłowski był skromnym i bardzo życzliwym człowiekiem, zarówno dla braci rybackiej, jak i lekarzy weterynarii. Każdy uzyskał od Niego życzliwą



i kompetentną radę z zakresu ichtiopatologii, czasami wyrażaną w specyficzny sposób, ze wspaniałym kresowym „zaśpiewem”: „Nu kolega uważajcie na bakterie Pseudomonas, bo to są bardzo wredne bakterie”.

Cieszy się do dziś dnia sympatią tych co się z nim zetknęli, a do Jego podręczników sięgają do dzisiaj ichtiolodzy i ichtiopatolodzy, chociaż kartki tych książek mocno pożółkły, lecz wiedza tam podana jest w wielu obszarach ciągle aktualna!

Anonim 1932. Wielki jesiotr. Kurjer Warszawski 284:6 (14 X, wyd. wiecz.).  
 Anonim 1933. Rzadki polów w Wiśle pod Brdujściem. Dziennik Bydgoski 142:13 (23 VI).  
 Anonim 1934. Jesiotr w Bugu. Express Mazowiecki 204:8 (25 VII).  
 Anonim 1935. Olbrzymi jesiotr w małej rzeczce. ABC 226:6 (9 VIII).  
 Anonim 1937a. Rzadki okaz jesiotra ukazał się w Sanie. Nowy Dziennik 166:15 (17 VI, wyd. V, IV, III, II).  
 Anonim 1937b. Niezwykły gość w Brynicy : Jesiotr znalazł pomieszczenie przy seminarium. Express Zagłębia 91:5 (1 IV).  
 Anonim 1949. »Lipa morska« zakwita przedterminowo. Dziennik Bałtycki 129:3 (12 V).  
 Anonim 1955a. Wycieczka była »na medal« ale ryby były chytřejsze od łowców. Express Wieczorny 140:4 (14 VI).  
 Anonim 1955b. Jesiotry w Sanie! Wędkarz, 4:[3].  
 Anonim 1970. [Ośrodek PZW w Czchowie...]. Wiadomości Wędkarskie 4:5.  
 Balicki W. 1831. Miasto Tarnów. Tarnów.  
 [Benecke B.] 1882. Seltene Fänge. Berichte des Fischerei-Vereins für die Provinz Ostpreußen 2:21.  
 Borne M. 1882. Die Fischerei-Verhältnisse des Deutschen Reiches, Oesterreich-Ungarns, der Schweiz und Luxemburgs. Berlin.  
 Borne M. 1887. Bericht über die Verwendung der durch den Deutschen Fischerei-Verein im Betriebsjahre 1886/87 vertheilten Fischeier und Fische, und über Erfolge, welche das Aussetzen von Fischen und Fischbrut gehabt hat. Circulare des Deutschen Fischerei-Verein (wyd. 1888) 4:65-102.  
 Burel E. 1978. Pejzaż z haldą i jesiotrem. Głos Pomorza 183:7 (12 VIII).  
 C.B. 1864. Łowickie Księstwo. W: Encyklopedia Powszechna, Warszawa, t. 17, s. 640-643.  
 [Chętnik] A.Ch. 1908. Niezwykły polów. Hasło 159:4 (15 VII).

Chętnik A. 1914. Z Zielonej Puszczy. Ziemia 5(3):39-42.  
 Chętnik A. 1928. Wieloryb. Zorza 26:335, 27:347.  
 Chętnik A. 1930. Z Kurpiowskich Borów. Lwów.  
 Cios S. 2014. Ichtiofauna rzeki Soły w świetle źródeł historycznych z okresu od XVI do XIX w. Forum Faunistyczne 3/4(1/2):7-13.  
 Cios S. 2017. Informacje historyczne dotyczące głównych gatunków ichtiofauny w dorzeczu Sanu. Roczn. Nauk. PZW 30:137-155.  
 Cios S. 2022. Tradycyjne rybołówstwo na Mazurach: Przeszłość – teraźniejszość – perspektywy. Węgorzewo.  
 G. 1851. Ein Herbsttag in Oberschlesien. Breslauer Zeitung 287:2039 (16 X).  
 Gloger J. 1881. Rzeka Narew. Wędrowiec, ser. 3, 10(259):379-381.  
 Grabda E. 1968. Jesiotr, ryba ginąca. Ochr. Przyr. 33:177-191.  
 Grabowski L. 1863. Komunikacje wodne w Gubernji Augustowskiej, pow. łomżyńskim: Rzeka Pys v. Pisma. Dziennik Powszechny 81:333 (10 IV).  
 Grzegorzewska S. 1889. Pamiętniki Sabiny z Gostkowskich Grzegorzewskiej. Warszawa.  
 H.W. 1902. Jeszcze o jesiotrze i Niemcach. Gazeta Polska 27:1-2 (28 I).  
 H.W. 1903. Znowu o jesiotry. Gazeta Polska 211:2 (4 VIII).  
 Kaj J. 1957. Możliwości poznawcze badań ichtiologicznych w archeologii i metodyka badań. Archeologia Polski 1:116-125.  
 Kruczek J., Włodarska T. 2003. Życie dworskie w Pszczynie (1765-1846). Pszczyna.  
 Kulmatycki W. 1938. Pojaw jesiotra w Racie. Przeg. Ryb. 11(1):44.  
 Kurp 1870. [Korespondencja, Z nad Narwi]. Gazeta Polska 216:1-2 (1 X).  
 Morcinek P. 1892. Upadek rzecznego rybołówstwa na Śląsku i przyczyny tegoż upadku. Gwiazdka Cieszyńska 9:82-83.  
 Nowicki M. 1879. W sprawie rozsiedlenia naszych ryb w wodach krajowych. Czas 198:3 (29 VIII).  
 Nowicki M. 1880a. Ryby i wody Galicyi : pod względem rybactwa krajowego. Kraków.

Nowicki M. 1880b. Do imiennictwa rybiego. Przyrodnik 2(13):265-268.  
 Nowicki M. 1882. Krainy rybne Wisły. Kraków.  
 Opalko T. 1925. Z metodyki przyrodoznawstwa. W: 7 Sprawozdanie Rok Szkolny 1924/25, Państwowe Gimnazjum Koedukacyjne im. Bartosza Głowackiego w Tomaszowie Lubelskim. Tomaszów Lubelski, s. 5-10.  
 [Paladino] J.P. 1959. Jesiotr z Bugo-Narwi. Wiadomości Wędkarskie 10:14.  
 Rolik H. 1959. Jesiotr olbrzym w Bugo-Narwi. Gosp. Ryb. 6:19.  
 [Rozwadowski T.] T.R. 1906. Niezwykły polów. Okól. Ryb. 87:252.  
 Rudnicki A. 1963. Jesiotr. Wiadomości Wędkarskie 12:12.  
 Schulz J.H. 1845. Fauna Marchica : Die Wirbeltiere der Mark Brandenburg, Berlin.  
 Seligo A. 1902. Die Fischgewässer der Provinz Westpreussen. Danzig.  
 Seligo A. 1906. Störzucht in der Weichsel. Mittheilungen des Westpreussischen Fischerei-Vereins 18(2):14-15.  
 Ślaski B. 1917. Rybołówstwo i rybolowcy na Wiśle dawniej a dziś. Warszawa.  
 Toczyski M. 1853. Opisanie gospodarstwa w państwie Podleszanach, obwodzie tarnowskim, zastosowane do zadanych pytań przez Komitet Towarzystwa gospodarskiego. Rozprawy c.k. Galicyjskiego Towarzystwa Gospodarskiego 13:106-114.  
 Trippin T. 1856. Wycieczki po stokach galicyjskich i węgierskich Tatrow. T. 1. Warszawa.  
 Die Westpreussischen Flüsse und die in Verbindung mit ihnen stehenden Seen. 1883. Danzig.  
 Wierciński H. 1920. O jesiotrach. Przegląd Rybacki 2(4):76-78.  
 W[ilkosz F.]. 1899. Jesiotr. Okól. Ryb. 38:28-29.  
 Zelechowska J. 1964. Jesiotr w Wiśle k. Torunia. Gosp. Ryb. 8:7-8.