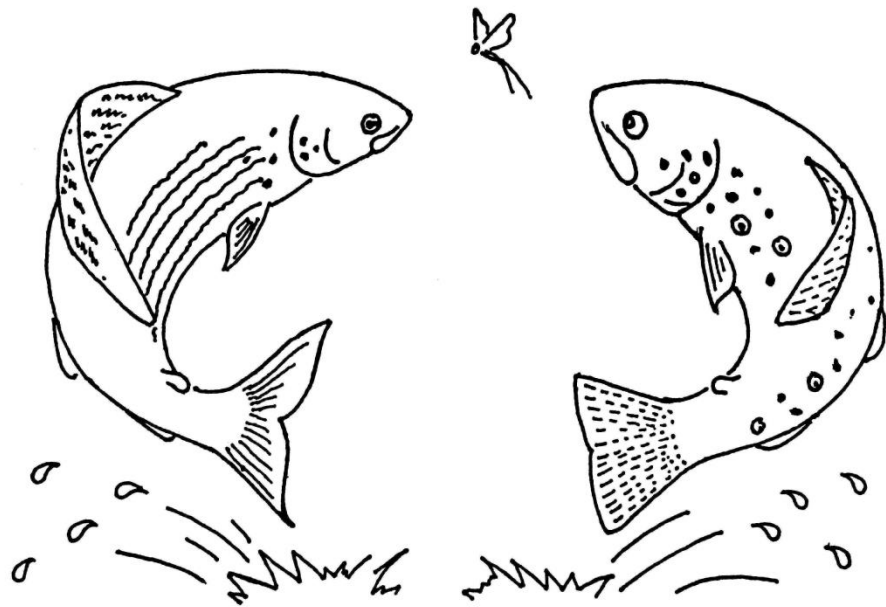


# *Pstrąg & Lipień*



nr 58

## RYBY ŁOSOSIOWATE I ICH POŁÓW NA DAWNYCH ZDJĘCIACH I OBRAZACH

Połów ryb łososiowatych rzadko pojawia się na dawnych polskich zdjęciach i obrazach. W toku kwerendy różnych źródeł udało mi się wyszukać szereg interesujących materiałów, pozwalających poznać niektóre aspekty dawnego wędkarstwa.

Pierwszych sześć zdjęć jest z lat 1903-1920 i pochodzi z zasobów elektronicznych Muzeum Historii Fotografii. Zdjęcia zostały wykonane przez Klementynę Zubrzycką-Bączkowską (1887-1968), której pasją w młodości była fotografia.

Pierwsze zdjęcie przedstawia Waleriana Zubrzyckiego (1857-1926) z wędką. Był on ojcem Klementyny, a także znaną osobą w Limanowej – właścicielem apteki (od 1885 r.), burmistrzem miasta (od 1891 r.) i społecznikiem. Od dawna był też miłośnikiem ryb. Jako burmistrz wspierał zarybianie stawów i rzek w swoim regionie. Był też członkiem Krajowego Towarzystwa Rybackiego w Krakowie (wzmianki o nim są w Okólnikach Rybackich). Na kolejnych dwóch fotografiach jest jego żona Franciszka, również z wędką. Na trzecim zdjęciu widać też sylwetkę górala. Czwarte i piąte zdjęcia zostały wykonane nad Dunajcem. Przy szóstym jest podany napis „Franciszka z rybą”. Jest to łosoś lub duży pstrąg.

W opisie pierwszych trzech zdjęć podano - „Pieniny (pasmo górskie)”. O ile na pierwszych dwóch zdjęciach może to być Dunajec, o tyle identyfikacja rzeki na trzecim zdjęciu sprawia problem, ponieważ jest w niej niewiele wody. Nie można wykluczyć, że



jest to dolny odcinek Białki lub Czarnego Dunajca.

Szczegóły sprzętu są niewidoczne. Nie można więc ustalić, czy połów odbywał się na sztuczną muszkę, czy przy użyciu innej metody. Sposób trzymania wędki na czwartym zdjęciu wskazuje na połów metodą muchową.



Obecność Waleriana, żony i córki pozwala sądzić, że wyjazd na ryby był wydarzeniem rodzinnym u Zubrzyckich. Wydaje się, że ubranie Waleriana i Franciszki

nie różni się od tego noszonego na co dzień w mieście. W tamtym okresie „moda wędkarska” była więc jeszcze słabo rozwinięta.



Kolejne zdjęcie, znajdujące się w zbiorach elektronicznych Narodowego Archiwum Cyfrowego, zatytułowane „posiłek wędkarzy”, jest z lat 30. XX w. Sądząc z charakteru miejsca oraz sprzętu (w tym koszyków), wydaje się, że są to muszkarze. Ich ubranie również nie różni się od tego używanego na co dzień. Nie wiadomo nad jaką rzeką zrobiono zdjęcie.



Na kolejnym zdjęciu (również ze zbiorów Narodowego Archiwum Cyfrowego), wykonanym w 1937 r., jest Wilhelm Ursel, znany adwokat z Zakopanego, z psem i złowionym przez siebie na muszkę pstrągiem o masie 1,40 kg. Zapewne ryba została złowiona w jednej z okolicznych rzek. Musiała być uznana za trofeum godne uwiecznienia na fotografii. Zresztą także dzisiaj złowienie tak dużego dzikiego pstrąga w dorzeczu

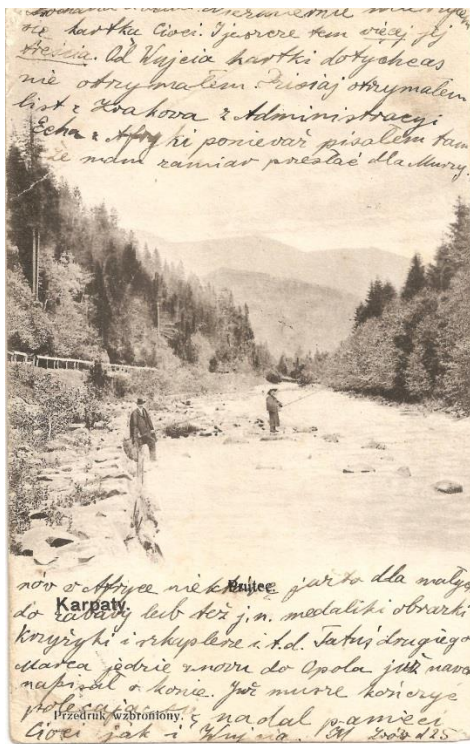
górnego Dunajca jest wydarzeniem, które długo pozostaje w pamięci.

Warto zwrócić uwagę, że dawniej nieco inaczej wędkarze fotografowali się ze swoim trofeum. Byli elegancko ubrani i zachowywali spokój. Pewien wpływ na to miały warunki w atelier fotograficznym.

Przedstawiona niżej pocztówka jest z około 1906 r. Zdjęcie zostało zrobione nad potokiem Prutec, który jest dopływem Prutu w Karpatach Wschodnich. Widać na nim dwie osoby (mężczyznę i kobietę), łowiące na wędkę. Również i tu wyjazd na ryby wydaje się mieć rodzinny charakter, co jest interesujące od strony socjologicznej (współcześnie kobiety, zwłaszcza w średnim wieku, rzadko aktywnie towarzyszą swoim mężom w wyprawach wędkarskich). Pocztówkę otrzymałem od Roberta Kosteckiego, któremu serdecznie dziękuję za nią.



Narodowe Archiwum Cyfrowe, sygn. 1-B-439



Następne materiały to litografie Leona Wyczółkowskiego, pochodzące ze zbiorów Muzeum Narodowego w Warszawie. Wyczółkowski wykonał je wiosną i latem 1910 r., kiedy przebywał na Huculszczyźnie (m.in. w Jaremczu, Worochcie, Suczawie i Żabiem). Stanowią one część cyklu 29 autolitografii zbioru graficznego tzw. Teki Huculskiej. Większość z nich przedstawia Huculów znad Prutu i Czeremoszu, którzy łowią ryby na wędkę i przy użyciu innych narzędzi. Wybrałem tu tylko cztery najbardziej interesujące i reprezentatywne litografie. Na innych artysta przedstawił motywy z różnych miejscowości na Huculszczyźnie - cerkwie, dzwonnice, zagrody, itp.

Wyczółkowski (1960, 106) był zachwycony tym regionem - „byłem oczarowany. Te wsie na tle lasu. [...] Rozkoszne wspomnienia. [...] 60 rzeczy z Jaremcza, Jabłonki, Worochty. Siedziałem tam wiosną i lato”. Jego zainteresowanie tematyką rybacką można

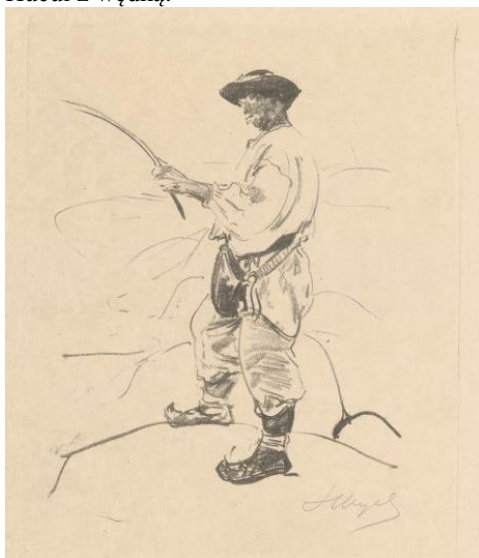
powiązać z faktem, że wychował się na terenach wiejskich nad Wieprzem, gdzie łowił na wędkę, o czym świadczy kolejny zapis o nim (s. 18) w notatkach Adama Kleczkowskiego - „Wieprz wił się, powstawały jeziorka, gdzie żyły karpie, liny, raki. [...] Jeziorka jak



Hucuł z wędką.



Hucuł nad rzeką z wędką.



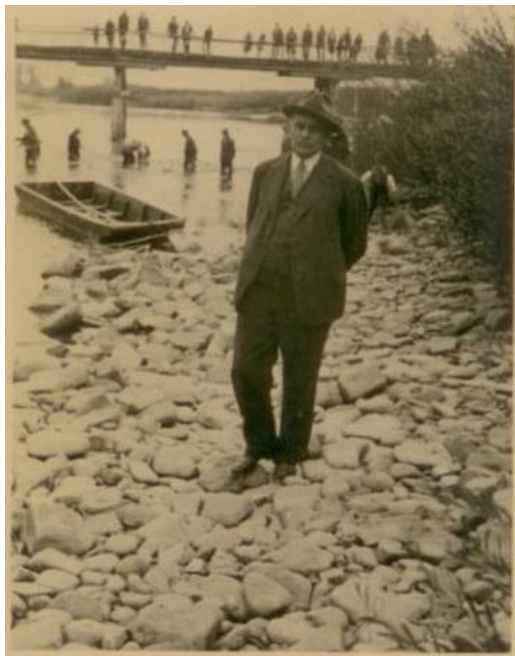
Młody Hucuł z wędką na brzegu rzeki,  
Jaremcze.



Młody Hucuł z wędką nad brzegiem rzeki.

cztery razy mój pokój lub większe, doły wierzynie jak kotły, od 4 do 8 metrów, na dnie dęby. W jeziorkach liny, karaski. Karpie były tylko w Wieprzu. Omszałe sztuki miały 1 m i więcej. Jak się złapało karpia na wieczór, haczyk na pysk w kobiałce i pokrzywach, wata

ze spirytusem. Wtedy takiego olbrzymia dostać był to sukces. Dziś hodowla wedle lat. [...] Wyczółkowski dostał nowe buty. Zamienił z chłopakiem na wędkę, Rodzice odebrali buty, a wędkarz dostał pierwszy raz w życiu łanie”. Przedstawiając prostych rybaków na obrazach Wyczółkowski łamał kanony panujące w tamtych czasach. Wskazuje na to kolejny zapis (s. 60) o polskiej arystokracji na Ukrainie - „z pogardą patrzyli na moje obrazy przedstawiające rybaków, oraczy, kopanie buraków, bo to chłopci. Dopiero portret pięknej pani, z fotografii lub z natury, podobał im się. Moje obrazy ludowe wykpiłi, opluli, jak poszedłem na studia”. W późniejszym okresie jego twórczości (po 1918 r.) tematyka rybacka pojawia się już rzadko. W projekcie Teki pomorskiej z 1931 r. (s. 190) były typy rybaków nad morzem.



Kolejne dwa zdjęcia są z nad rzeki Soły w okolicy Kęt i pochodzą ze zbiorów Gminnej Biblioteki Publicznej im. Ambrożego Grabowskiego w Kętach (są udostępnione na stronie Cyfrowego Archiwum Tradycji Lokalnej). Na pierwszym zdjęciu, wykonanym w latach 30., jest Edward Zajączek, znany działacz Narodowej Demokracji. Bardziej interesujący jest jednak połów ryb siecią, który odbywa się za nim. Drugie zdjęcie zostało wykonane w 1931. Przedstawia połów ryb kłoniami z nagonką, znany w rzekach górskich - w Popradzie (zob. diorama Ludwika Stasiaka, opublikowana przez mnie dwukrotnie /Cios 2007, Cios i Jaskulski 2010/) i w Wisłoku, gdzie znano go nazwą *koszar* (Anonim 1909).

Ostatnie zdjęcie pochodzi ze zbiorów elektronicznych Ośrodka KARTA (organizacji pozarządowej dokumentującej najnowszą historię Polski oraz Europy Środkowo-Wschodniej). Zostało wykonane przez nieznaną osobę w latach 50. i udostępnione przez Weronikę Tur. Przedstawia młodą kobietę łowiącą ryby na wędkę w Kołymie, gdzie były słynne obozy pracy, w obwodzie magadańskim w Jakucji w ZSRR. Zdjęcie wykonano wiosną. Nie wykluczam, że złowiona ryba to lipień, który o tej porze roku jest w takich niewielkich ciekach tarliskowych. Jest to jedno z nielicznych znanych mi zdjęć przedstawiających połów ryb przez Polaków na zesłaniu.



Osoby zainteresowane dawnymi zdjęciami o tej tematyce odsyłam do innej mojej publikacji (Cios i Jaskulski 2010).

#### Literatura:

- Anonim 1909. Połów ryb w Żarnowej. Głos Rzeszowski, 36:2 z 5 września.  
Cios S. 2007. Ryby w życiu Polaków. 2007. Olsztyn.  
Cios S., Jaskulski J. 2010. Wędkarstwo w Polsce na dawnych pocztówkach. Warszawa.  
Wyczółkowski L. 1960. Leon Wyczółkowski: listy i wspomnienia. Oprac. M. Twarowska. Wrocław.

## **O LIPIENIACH WDY. CZ. IV**

W ostatnich latach zebrałem dalszy materiał z Wdy, liczący 58 lipieni (wcześniejsze dane – zob. P&L nr 6, 17 i 53). Pochodzi on z następujących okresów:

- 9 listopada 2012 r. Było ciepło (ponad 10°C) i słonecznie. Materiał z odcinka od Młynek do Błędna zebrał i przesłał mi Marek Kulikowski.
- 9 listopada 2013 r. Brak danych o warunkach pogodowych. Materiał z odcinka od Młynek do Błędna zebrał i przesłał mi Marek Kulikowski.
- 11-13 listopada 2016 r. W tym okresie były przymrozki (do -5°C w nocy, na starorzeczach był lód), utrzymujące się w ciągu dnia, choć było słonecznie. Poziom wody był średni, a woda była czysta. Materiał był z odcinka od Młynek do Błędna.
- 10-12 listopada 2017 r. Temperatura powietrza była w granicach 5-10°C. Poziom wody był wysoki, z powodu utrzymujących się intensywnych opadów od września (była to jedna z najbardziej mokrych jesieni, jakie pamiętam). Na punkcie pomiaru poziomu wody w Czarnej Wodzie stan wyniósł 88. Na odcinku koło Młynek woda była podwyższona o ponad 20 cm (na odcinkach łąkowych była rozlana nawet na ponad 100 m od koryta rzeki). Generalnie woda była mętna (widzialność poniżej 1 m). Materiał pochodził z odcinka od Wojtała do Błędna.

### **Odżywianie się ryb**

W latach 2012, 2013 i 2016 żerowanie ryb było dobre – średnia liczba ofiar w żołądku wynosiła odpowiednio – 263, 178 i 161. W 2017 r. natomiast ta liczba była znacznie niższa, co zapewne wynikało z mętnej wody. Jest to kolejne potwierdzenie ograniczenia żerowania przez lipienia w takich warunkach. W tabeli 1 pominąłem dużą liczbę małych larw meszek, szacowaną na ok. 300-400 osobników, które były w żołądku jednej ryby, wraz z dużą ilością roślin. Meszki zostały połknięte wraz z roślinami, na których przebywały, co się czasem zdarza, więc czasochłonne liczenie ich nie ma sensu. Podobnie w 2016 r. jedna ryba zjadała meszki wraz z roślinami. Potwierdzeniem gorszych warunków pokarmowych w 2017 r. była także obecność żwiru w kilku żołądkach.

Jeśli chodzi o chruściki, to dominują, podobnie jak w poprzednich latach, larwy *Brachycentrus subnubilus*. W 2016 r. u jednej ryby były 302 osobniki. Interesująca jest obecność 5 larw *Phryganea*, które były w żołądku lipienia 43 cm. Te chruściki zazwyczaj żyją w wodach stojących lub wolno płynących. W 2017 r. kilka larw Limnephilidae było bez domku, co się czasem zdarza. Godna odnotowania jest także obecność trzech samców i jednej samicy imagines *Chaetopteryx villosa*. Ten chruścik, który jako ostatni pojawia się jesienią, jest słabym lotnikiem, więc na wodę trafia rzadko i – jak się wydaje – przypadkowo (w materiale z Redy było 9 samców i 7 samic – zob. P&L nr 57). Składanie jaj nie zwiększa dostępności samic dla ryb, co odbiega od większości innych chruścików.

Interesujące jest intensywne żerowanie w 2012 r. na imagines widelnicy *Leuctra fusca* – aż 67 samic i 42 samce były u jednej ryby, która poza tym miała niewiele innego pokarmu (63 domki chruścika *Brachycentrus subnubilus* – najmniejsza liczba ze wszystkich ryb z tego dnia – i 10 innych ofiar). Ewidentnie ta ryba skoncentrowała swoje żerowanie na porze wylotu widelnicy, co jest rzadkim zjawiskiem u lipieni. Dotychczas nie stwierdziłem u żadnego lipienia tak dużej liczby imagines tej widelnicy. W 2016 r., kiedy lipienie również zjadały te widelnice, największe liczby w żołądkach to 34, 24 i 16 imagines.

Interesująca jest obecność aż 32 larw *Taeniopteryx nebulosa* u jednej ryby. Dotychczas nie stwierdziłem tak dużej liczby tych larw u lipienia.

Jeśli chodzi o skorupiaki, to w 2016 r. największe liczby kielży w żołądkach to były - 38, 34 i 29. Były to głównie duże osobniki. Interesująca jest liczna obecność ośliczki (*Asellus aquaticus*), zapewne wynikająca z wysokiej wody (ośliczki są wymywane z odcinków z wolno płynącą wodą). Raki (*Orconectes limosus*), które były w 2016 i 2017 r., miały po ok. 4 cm długości.

Wysoka woda miała także wpływ na dużą liczbę larw ważek *Ophiogomphus cecilia* (ale ciekawe, że nie świtezianek *Calopteryx splendens*) oraz pijawek. W przypadku tych ostatnich trudno jest mi jednak wskazać na mechanizm zwiększonej dostępności, bo raczej nie jest to związane z wymywaniem.

W 2017 r. były aż 62 osobniki ślimaka przytulika strumieniowego (*Ancylus fluviatilis*) w żołądku jednego lipienia. Wśród nierozpoznanych ślimaków wiele było z muszlą w kształcie świderka, nawet do 15 mm długości.

Uwagę zwraca także obecność wielu pluskwiaków odorków (Pentatomidae) w 2016 r. U trzech ryb było ich 46, 43 i 21 osobników. Ponieważ w dotychczasowym materiale było ich niewiele w żołądkach ryb, więc zwiększona dostępność pluskwiaków (nie tylko odorków) wynika z przymrozków, które spowodowały, że owady spadały na wodę, zwłaszcza z liśćmi z drzew. Przymrozki nie spowodowały natomiast istotnego wzrostu dostępności innych bezkręgowców lądowych.

Kolejnym interesującym elementem jest obecność w żołądkach ryb przynęt używanych przez wędkarzy łowiących na spławik. W 2016 r. stwierdziłem 8 ziaren kukurydzy. Także na brzegu znalazłem kolbę kukurydzy, prawie pozbawioną ziaren. W 2017 r. natomiast w żołądkach lipieni stwierdziłem 4 larwy muchy plujki zabarwione na różowo. Nad Wdą jest więc pewne grono gorących miłośników *trottingu*, czyli metody spławikowej do połowu lipieni. Mam jednak wątpliwości, czy można to zaliczyć do wpływów brytyjskich w naszym wędkarstwie. Jest to raczej elementem lokalnego patriotyzmu uświęconego tradycją.

Niezwyczajnie interesującą ofiarą jest też cierniczek (*Pungitius pungitius*). Obecność aż czterech osobników jest nie tylko zadziwiająca, ale też prawdopodobnie nieprzypadkowa, ponieważ w całym moim dotychczasowym materiale z Wdy (288 ryb w przedziale 30-46 cm) jest to jedyny przypadek obecności ryb w żołądkach lipieni. Należy to wiązać z wysokim poziomem wody, sprzyjającym wymywaniu cierniczeków z partii przybrzeżnych. W trakcie brodzenia w wodzie na brzegu w wielu miejscach widziałem mnóstwo tych ryb.

Podczas analizy zawartości żołądków ryb zwróciłem uwagę, czy są różnice w pokarmie lipieni na odcinku poniżej Wojtala i 30-70 km niżej. W zasadzie nie było wyraźnych różnic. Jedynie w przypadku jętki *Ephemera danica* wszystkie osobniki były z okolicy Wojtala.

### **Obserwacje wędkarskie**

Szczególnie interesujące i zaskakujące dla mnie było żerowanie powierzchniowe lipieni oraz połów na suchą muszkę w trakcie mrozu w 2016 r. Dotychczas nie spotkałem się z taką sytuacją na naszych wodach. Było tak zimno, że w zacienionych miejscach przelotki zamarzały przez cały dzień.

Na wielu odcinkach już od godzin porannych (po 8.00) można było złowić lipienia na

Tabela 1. Zawartość żołądków 58 lipieni złowionych we Wdzie w listopadzie w latach 2012, 2013, 2016 i 2017 r. (skrót: l – larwa, d – domek chruścika, im – imago).

	9.XI.2012	9.XI.2013	11-13.XI.2016	10-12.XI.2017
Liczba ryb:	11	5	17	25
<b>Chruścik</b>				
<i>Rhyacophila</i> l				1
Hydropsychidae l	15	6	10	41
Psychomyidae l		1		
<i>Brachycentrus subnubilus</i> l	2541	779	613	850
<i>Lasiocephala basalis</i> l + d <sup>1)</sup>				38
<i>Lype</i> l			1	
Leptoceridae l			1	
<i>Goera pilosa</i> l				8
<i>Silo nigricornis</i> l				20
<i>Limnephilidae</i> l				11
(?) <i>Sericostoma personatum</i> d				3
<i>Phryganea</i> l			7	
Phryganeidae l				2
<i>Chaetopteryx villosa</i> im ♂				3
<i>Ch. villosa</i> im ♀				1
<i>Ch. villosa</i> im				1
<b>Jętki</b>				
<i>Baetis</i> l	1	2		1
<i>Baetis</i> im ♀	1			
<i>Heptagenia</i> l	5	6		11
<i>Paraleptophlebia</i> l			2	2
<i>Ephemera danica</i> l				12
<b>Muchówki</b>				
Chironomidae l	5	1		8
Simuliidae l	1		439	34
Simuliidae im				337
<i>Atherix ibis</i> l	5	4	2	26
Ceratopogonidae l	1			
Limoniidae l				1
n. det. l			1	3
<b>Widelnice</b>				
<i>Nemouridae</i> l				1
<i>Taeniopteryx nebulosa</i> l	57			4
<i>L. fusca</i> im ♂	69		56	
<i>L. fusca</i> im ♀	42		19	
<i>Isoperla</i> l	4			
Perlodidae l		18		
<b>Ważki</b>				
<i>Calopteryx splendens</i> l	1		16	5
<i>Ophiogomphus cecilia</i> l	6	2	3	12
<i>Gomphus vulgatissimus</i> l		1	7	

<i>Libellula fulva</i> 1				1
Pluskwiaki				
Corixidae				
<i>Aphelocheirus aestivalis</i>	7	8	19	23
Gerridae			1	
<i>Ilyocoris cimicoides</i>				1
Chrząszcze				
Dytiscidae 1			2	
<i>Ilybius</i> 1				2
<i>Orectochilus villosus</i> 1	9	4	2	
Gyrinidae im			1	
<i>Sisyra fuscata</i> 1				2
<i>Sialis</i> 1				4
Ślimaki				
<i>Theodoxus fluviatilis</i>	5			
<i>Ancylus fluviatilis</i>	3	44		64
<i>Lymnaea</i>	3		2	
<i>Physa fontinalis</i>	27	1	1	4
Bithyniidae	1	1		
Sphaeriidae				3
n. det. (kształt świderka)	1			5
n. det.	23			2
Skorupiaki				
<i>Gammarus</i>	51	11	225	141
<i>Asellus aquaticus</i>	3		11	134
<i>Orconectes limosus</i>			3	2
Pijawki				
<i>Erpobdella</i>				6
<i>Glossiphonia</i>				9
Bezkęgowce lądowe				
Pentatomidae			118	1
Heteroptera			11	
Coleoptera 1				1
Coleoptera im			3	
Diptera im			5	
Diptera 1				4
Lepidoptera 1			3	7
Aranei			2	5
Lumbricidae			1	3
<i>Pungitius pungitius</i>				4
<b>Razem</b>	<b>2897</b>	<b>889</b>	<b>1610</b>	<b>1864</b>
<b>Średnia liczba ofiar/1 rybę</b>	<b>263</b>	<b>178</b>	<b>161</b>	<b>75</b>

suchą, kiedy na wodzie nie było widać jeszcze żadnych kólek. Przed południem stopniowo kólek było coraz więcej, a niektóre ryby nawet co minutę coś zgarniały z powierzchni wody. Generalnie większość lipieni nie była wybredna i ochoczo zbierała też suchą musz-

kę. Były jednak większe osobniki (> 40 cm), które wybrały sobie stanowisko w pobliżu zwisających gałęzi i trudno było im podać muszką.

Również interesująca była sytuacja w 2017 r. Większość moich przyjaciół „w ciemno” łowiła na nimfę w obiecujących miejscach. Ponieważ mnie nie sprawia przyjemności łowienie na nimfę w mętnej wodzie, więc postanowiłem łowić na mokrą muszkę (#8-10), prowadzoną tuż pod powierzchnią wody. Ku mojemu zdziwieniu w ciągu 4-5 godzin miałem ponad 20 brań. Choć większość ryb to były niewymiarowe osobniki, to jednak były również ryby do 34 cm. Trzeba zaznaczyć, że na wodzie generalnie nie było widać oznak żerowania powierzchniowego (jedynie we wczesnych godzinach popołudniowych pojedyncze i niewielkie lipienie czasem oczkowały na płycznach). To atakowanie mokrej muszki wiąże z niedużą ilością dobrze widocznego pokarmu i w związku z tym atakowanie wszelkich przynęt poruszających się nienaturalnie w stosunku do biegu wody.

## **POŁÓW NA SUCHĄ MUSZKĘ W ZIMIE**

Tytułem uzupełnienia wcześniejszych informacji, podaję dwie wypowiedzi z internetu ([www.fors.com.pl](http://www.fors.com.pl)) na tematę połowu na suchą muszkę w zimie.

**Fario1969** (22.XII.2008): Kilka lat temu na mojej „rodzinnej” Skawie łowiłem lipienie na suchą w „przeręblu”. Rzeka była zamrznięta, jedynie w miejscach większych prądów (być może kolegom coś to powie: ujście Skawicy do Skawy), rzeka była wolna od lodu. Tam też miałem w ciągu 2 godzin trzy lipienie. Małe bo małe, ale w tak ekstremalnych warunkach niesamowite przeżycie.

**Lukasz Bartoszewicz**: Ja w tym roku pierwszy raz łowiłem na suchą jakoś na początku marca. Padał śnieg, „roiły się” March Browny, a pstrągale zbierały. Wyprawa zaczęła się oczywiście streamerowo, ale koło 12-ej zobaczyłem pojedyncze zbiórki. W aucie miałem na wszelki wypadek kij do suchej. Nastąpiła zmiana zestawu (rybki zbierały już całkiem ochoczo). Pięknie połowiłem. Co ciekawe jętkom nie przeszkadzał ani padający śnieg, ani dość mocno utrudniający wędkowanie wiatr. Jętki „roiły się” tylko na krótkim - około 200 metrowym odcinku rzeki. Na innych odcinkach jakoś nie mogłem ich wypatrzeć. [...] Na suche muszki można też łowić w zimie (styczeń, luty). W pogodny (czyt. słoneczny) dzień wielokrotnie sprawdzały mi się mikro muszki na hakach 18-20 (tułowik z pawia, jeżynka z koguta grizzly na końcu i początku muszki albo na całym tułowiku). Łowią na nie na odcinkach ze spokojną, dość głęboką wodą oraz na płaniach. W najchłodniejszy, ale słoneczny dzień, w którym udało mi się nieźle połowić na suchą muszkę około południa, było minus 7/8 stopni.

## **WĘDKOWANIE W SZWECJI. CZ. XXXVII. NEDRA GERTSBÄCKEN**

Ta rzeka, będąca lewobrzeżnym dopływem rzeki Vindelälven powyżej Sorsele, dopiero od niedawna została udostępniona dla wszystkich wędkarzy. Wcześniej prawo połowu w niej mieli tylko lokalni mieszkańcy. Licencja dzienna kosztowała 150 SEK, a trzydniowa – 300 SEK. Na górny odcinek (poniżej wypływu z jeziora) była odrębna i znacznie droższa licencja.

Rzeka ma duży spadek, choć w niektórych miejscach są odcinki ze spokojną i głębszą wodą. Przeciętna szerokość wynosi 15-20 m. Dno jest usłane kamieniami i głazami. Na niektórych odcinkach chodzenie wzdłuż brzegu było utrudnione brakiem ścieżki i obecnością zwalonych drzew.

Nad rzeką byłem od 17 do 19 lipca 2017 r. Poziom wody był podwyższony o ok. 30 cm, ale woda była czysta i opadająca – w ciągu trzech dni opadła ponad 5 cm. Pogoda była niekorzystna - przelotny deszcz i niska temperatura powietrza (10-15°C). Z powodu wysokiej wody brodzenie po rzece było niemożliwe. Woda miała odcień lekko brunatny, ale była czysta (widzialność ponad 1 m). Do analizy miałem 10 lipieni o długości 37-47 cm (średnia długość – 40,5 cm) oraz 1 pstrąga potokowego o długości 36 cm.

W trakcie pobytu mieliśmy interesujące spotkanie z lisem. W nocy zbliżył się do obozu i zaczął głośno konsumować wyrzucone resztki ryb, budząc przy tym jednego z kolegów. Nad ranem, gdy już szykowaliśmy śniadanie, zbliżył się do nas kilkakrotnie na odległość nawet ok. 5 metrów, nie okazując żadnej bojaźni lub wrogości. Zapewne miał ochotę przysiąść się do naszego stołu.

### Obserwacje nad pokarmem ryb

Pomimo wysokiej wody żerowanie lipieni nie było słabe (w żołądkach było też dużo starego i częściowo strawionego pokarmu). Świadczą o tym zarówno niemała średnia liczba ofiar (62), jak i częste brania ryb. Pokarm był raczej zróżnicowany. Choć najwięcej było niewielkich larw jętek z rodziny Baetidae, to jednak najciekawsza była obecność wielu pływających poczwerek chruścików *Ceratopsyche nevae* i *Sericostoma personatum*. Te ostatnie chyba nigdy nie pojawiły się w tak dużej liczbie w moim materiale. Moim zdaniem duża dostępność tych chruścików była powodem w miarę intensywnego żerowania lipieni w toni.

Na uwagę zasługują także dorosłe czarne muchówki pochodzenia lądowego, a także imagines widelnic. W niektórych miejscach pojedyncze ryby żerowały powierzchniowo na nich, pomimo wysokiej wody.

Interesująca była też obecność dorosłych osobników jętki *Leptophlebia marginata*. Z zasady żyje ona w wodach stojących, a jej wylot przypada na wiosnę. Jej obecność w lipcu należy wiązać z opóźnioną wiosną i niską temperaturą powietrza oraz wody. Obecność licznych samic widelnic jest generalnie w zgodzie z innymi moimi danymi z Laponii.



### Obserwacje wędkarskie

Najbardziej interesującym elementem dla mnie było żerowanie powierzchniowe ryb. Gdy się pojawiłem nad wodą, to przypuszczałem, że połów będzie ograniczał się do mokrych muszek i nimf. Tymczasem, nawet w takich warunkach ryby można było złowić na suchą muszkę. Warunkiem była duża transparentność wody.

Tabela 1. Zawartość żołądków lipieni i pstrąga z rzeki Nedra Gertsbäcken, złowionych od 17 do 19 lipca 2017 r. (skrót: l – larwa, d – domek chruścika, p – poczwarka, pp – pływająca poczwarka chruścika, w – wylinka, im – imago).

	Lipienie	Pstrąg
Liczba ryb:	10	1
Chruściki		
<i>Rhyacophila nubila</i> l	4	
<i>R. nubila</i> pp	12	
<i>Ceratopsyche nevae</i> l	28	1
<i>C. nevae</i> pp	102	14
<i>C. nevae</i> im ♀		2
<i>Polycentropus flavomaculatus</i> l	1	
<i>P. flavomaculatus</i> im ♂	1	
<i>Ceraclea perplexa</i> pp	2	
Leptoceridae l	1	
Phryganeidae l	1	
Phryganeidae w	1	
<i>Potamophylax cingulatus/latipennis</i> pp ♀	1	
<i>Sericostoma personatum</i> d	1	
<i>S. personatum</i> pp	61	8
n. det. d	4	
n. det. pp	2	
n. det. im	1	1
Jętki		
Baetidae l	145	
Baetidae im ♀	2	
<i>Ephemerella mucronata</i> l	2	
<i>Heptagenia dalecarlica</i> l	15	15
<i>Leptophlebia marginata</i> im ♀	2	
<i>L. marginata</i> im ♂	1	
n. det. l	1	
n. det. pp		5
n. det. im ♀	2	
Muchówki		
Chironomidae l	63	
Chironomidae p	18	
Simuliidae l	38	
Simuliidae p	4	
Simuliidae im	3	
Tipulidae l	1	
Tipulidae im	1	
Empididae l	6	
Empididae p	1	
Ceratopogonidae l	7	
Coleoptera		
n. det. l	1	

n. det. im	1	
Widelnice		
Nemoura im ♀	4	
<i>Amphinemura</i> 1	1	
<i>Amphinemura</i> im ♀	3	
Perlodidae im ♀	1	
<i>Isogenus nubecula</i> im ♀	1	
<i>Sialis</i> im ♀	1	
Hydracarina	1	
Ślimaki		
<i>Lymnea</i>	1	
n. det.	6	
Hirudinea	1	
Bezkęgowce lądowe		
Coleoptera <sup>1)</sup> im		
<i>Ectinus aterrimus</i>	1	
<i>Macrolea appendiculata</i>	1	
<i>Paraphotistus impresus impresus</i>	1	
<i>Plateumaris rustica</i>	1	
<i>Bolitobius cingulatus</i>	1	
Formicidae	2	
Hymenoptera	2	1
Homoptera	3	
Heteroptera	1	
Diptera im	50	1
Insecta n. det. im	1	
Araneae	1	
<b>Razem</b>	<b>622</b>	<b>48</b>
<b>Średnia liczba ofiar na 1 rybę</b>	<b>62</b>	<b>48</b>

<sup>1)</sup> Det. dr hab. T. Mokrzycki.

## WĘDKOWANIE W SZWECJI. Cz. XXVIII. PITEÅ

Po raz kolejny zawitałem nad rzekę Piteå w okresie od 20 do 25 lipca 2017 r. (wcześniejsze relacje zob. P&L nr 47, 51, 54 i 56). Koszt licencji wynosił 220 SEK za tydzień.

Najpierw przebywałem w okolicy osady Skuppe (odcinek A – miejscówka widoczna na poniższym zdjęciu) i w okolicy mostów poniżej osady o nazwie Bergnäs (odcinek B). Poziom wody w rzece był wysoki (ok. 40-50 cm), a połów dużym wyzwaniem, ponieważ trudno było dojść do miejsc, w których można byłoby łowić ryby. Z tego powodu większość czasu została spędzona na odcinku z wodą stojącą, ale około 100-200 m od nurtu, jakkolwiek słabego, gdzie połów odbywał się z *belly-boat*. Następnie w dniach 24-25 lipca przebywałem nad dopływem w okolicy Forsnäs (odcinek D). Poziom wody był normalny.

Do analizy miałem następującą liczbę ryb: z odcinka A - 11 lipieni (35-47 cm, średnia długość – 44 cm), jedną sieję (51,5 cm – jest widoczna na poniższym zdjęciu), jednego

Tabela 1. Zawartość zołądków 15 lipieni, 1 siei i 6 okoni złowionych w rzece Piteå w 2017 r.: na górnym odcinku (A) - 20-23 lipca, w Bergnäs (B) – 20 lipca, oraz w dopływie (D) - 24-25 lipca (skrót: l – larwa, p – poczwarka, pp – pływająca poczwarka chruścika, im - imago).

	A		B		D		
	Lipień	Sieja	Okon	Lipień	Lipień	Okon	
Liczba ryb:	5	6	1	1	2	2	5
Chruściki							
<i>Rhyacophila</i> l	3				1	3	
<i>Ceratopsyche nevae</i> l	12	3					
<i>C. nevae</i> pp	6	3			9		
<i>C. nevae</i> im ♀					5		
<i>Polycentropus flavomaculatus</i> l						5	
<i>P. flavomaculatus</i> p						3	
<i>P. flavomaculatus</i> im ♂					1		
<i>Neureclepsis bimaculata</i> pp		2				1	
<i>Cyrnus fennicus</i> pp		1					
<i>Ceraclea perplexa</i> pp	2	3					
Leptoceridae l		22				1	
<i>Molanna albicans</i> pp	2	5					
<i>M. albicans</i> im ♀					1		
Phryganeidae l	1	1					1
Phryganeidae w					1		
<i>Phryganea bipunctata</i> pp	2				1		
<i>P. bipunctata</i> im ♀	2						
<i>P. bipunctata</i> im ♂	1						
<i>Agrypnia obsoleta</i> pp	4						
<i>Agrypnia pagetana</i> im ♀						1	
<i>Lepidostoma hirtum</i> pp	7	11					
Limnephilidae l		1			1		
Limnephilidae pp	1						
<i>Sericostoma personatum</i> pp	1						
<i>S. personatum</i> im ♀	1						
n. det. l	1						
n. det. pp	10	3				5	1
n. det. im		3			1	1	
Jętki							
Baetidae l	11	26				7	3
Baetidae im ♀	3	31					
<i>Ephemerella mucronata</i> l	1	23					
<i>Heptagenia dalecarlica</i> l	20	12			11	1	
<i>Siphonurus</i> im ♂		1					
Siphonuridae l						1	44
Leptophlebiidae l	3	1					
n. det. l	1						
n. det. im	1	3					
Muchówki							
Chironomidae l	2	9	2		3	1	4
Chironomidae p	5	268			8		

Chironomidae im		2				
Simuliidae l	9	6		2		
Simuliidae p	1					
Chaoboridae l		27				
Ceratopogonidae l				3		
n. det. p		3				
Widelnice						
<i>Amphinemura</i> l					1	
<i>Leuctra</i> l					1	
<i>Leuctra nigra</i> im ♀		2				
Perlodidae l		2		2		
Chrząszcze wodne						
<i>Agabus undulatus</i>		1				
Dytiscidae l						1
Hydroporinae l					3	2
Skorupiaki						
<i>Asellus aquaticus</i>	1	2	73	2		
<i>Bosmina</i>		x				
Hydracarina		1	3	2		
Mięczaki						
<i>Lymnaea</i>	18	55	27	9		1
(?) <i>Anisus contortus</i>			1	2		
Sphaeriidae			143		1	1
<i>Glossiphonia</i>		1	2			
Bezkęgowce lądowe						
Coleoptera <sup>1)</sup>	(5)	(20)				
<i>Paraphotistus impresus</i>		5				
<i>Ampedus nigrinus</i>		1				
<i>Ampedus tristis</i>		1				
<i>Rhagonycha lignosa</i>		1				
<i>Acidota crenata</i>		4		1		
<i>Patrobus</i> sp.		1				
Carabidae		1				
<i>Carabus hortensis</i>					1	
<i>Rhagonycha atra</i>		3				
<i>Anthophagus bicornis</i>		1				
<i>Anthophagus angusticollis</i>		2				
<i>Tachinus elongatus</i>		2				
<i>Aleochara brevipennis</i>		1				
Staphylininae		1				
<i>Athous subfuscus</i>				1	2	
<i>Trichius fasciatus</i>					1	
n. det. l		1				
Hymenoptera	4	5				
Formicidae	6	14		1		
Homoptera					1	
Diptera im	13	31		1	5	
Insecta n. det.		1				
Araneae	1					
Ryby						
<i>Cottus gobio</i>			5			5

-18-

<i>Phoxinus phoxinus</i>	1						
<i>Salmo trutta</i>		5					
n. det.						3	
<b>Razem</b>	<b>162</b>	<b>610</b>	<b>251</b>	<b>5</b>	<b>69</b>	<b>46</b>	<b>56</b>
<b>Średnia liczba ofiar/1 rybę</b>	<b>32</b>	<b>102</b>	<b>251</b>	<b>5</b>	<b>35</b>	<b>23</b>	<b>11</b>

<sup>1)</sup> Det. dr hab. T. Mokrzycki. Połączono dane o gatunkach z jeziora i bystrzyny.

okonia (39 cm) i dwa szczupaki, z B – 2 lipienie (45 i 50 cm), z D – 2 lipienie (41 i 43 cm), 5 okoni (21-38 cm, średnia długość – 30,2 cm) oraz dwa szczupaki. Na początku pobytu pogoda była zmienna – deszcz i słońce. W trakcie dwóch ostatnich dni było słonecznie, ciepło i na ogół bezwietrznie.



### Odżywianie się ryb

Jeśli chodzi o lipienie, to ich żerowanie nie było intensywne, podobnie jak w poprzednich latach. Ryby z odcinka A złowione w nurcie miały znacznie mniej pokarmu (średnia liczba ofiar wynosiła 32), aniżeli te ze stojącej wody (102 ofiary). Było to związane głównie z intensywnym żerowaniem na larwach ochotek. Podczas bezwietrznych i słonecznych wieczorów na wodzie pojawiło się wiele chrząszczy, muchówek i mrówek.

Były one też w żołądkach ryb, ale w relatywnie niedużej liczbie, bo żerowanie powierzchniowe ryb było słabe (kółka na wodzie pojawiały się rzadko). W żołądku jednego lipienia (45 cm), złowionego na bystrzynie, stwierdziłem aż 23 kamienie; niektóre z nich były duże (co widać na zdjęciu).

Prawdopodobnie wszystkie osobniki larw z rodziny Baetidae u ryb z odcinka jeziorowego składały się z przedstawicieli rodzaju *Cloeon*. Interesująca jest obecność 5 osobników narybku pstrąga potokowego po ok. 5 cm długości.



Jedyna złowiona sieja (na głębokości około 4-5 m) zbierała pokarm z dna – prawie wyłącznie ośliczki, mięczaki i pijawki.

Jeśli chodzi o okonie, to u jednego z nich z odcinka D była larwa chruścika z rodziny Phryganeidae, ale bez domku. Nie można wykluczyć, że w trakcie manipulacji w jamie ustnej okon oddzielił „ziarno od plew”.

### Obserwacje wędkarskie

Na odcinku A na bystrzynach trafiały się same drobne lipienie (do 30 cm). W wielu dobrych miejscach w ogóle nie dało się łowić lub nie dało się do nich dotrzeć, z uwagi na wysoki poziom wody. W innych zaś, w których w poprzednich latach mieliśmy dobre wyniki, teraz jakby nie było ryb. Prawdopodobnie część ryb przebywała na stojącej lub wolno płynącej wodzie. Sprzyjała temu niska temperatura wody (ok. 8-10°C).

Na odcinku A na jeziorze, z uwagi na brak żerowania powierzchniowego, łowiliśmy wyłącznie na muszki prowadzone głęboko w toni. Brań było niewiele, ale ryby były za to przyzwyczajone do wymiarów. Wysoka woda znacznie utrudniała łowienie i lokalizację ryb. Kluczowe jest zwłaszcza zlokalizowanie miejsc pobytu ryb, niełatwe na dużym jeziorze o zróżnicowanej głębokości i bez żerowania powierzchniowego.

Sytuacja na tej wodzie potwierdza potrzebę zabierania *belly-boat* na wyjazd do Szwecji. Bez niego praktycznie wyniki połowu na muszkę byłyby mizerne w danych warunkach.

### WĘDKOWANIE W SZWECJI. Cz. XXIX. LÖGDE

W dniach 26-29 lipca 2017 r. ponownie zawitałem nad dolny odcinek rzeki Lögde (dane za lata 2010-2016 – zob. P&L nr 43, 46, 50, 54 i 56). Przez pierwsze trzy dni pogoda była dobra (ciepło i bezwietrznie). Poziom wody był niski. Ostatniego dnia nad ranem przeszła burza, która sprawiła, że poziom wody zaczął się powoli podnosić (wieczorem był wyższy o ok. 10 cm), a woda stała się lekko mętna. Do analizy miałem 6 lipieni o długości 35-37 cm, złowionych w trakcie niskiej wody.

W trakcie pobytu nad rzeką miałem możliwość odbycia dłuższej rozmowy z Frederikiem Schaerströmem, kierownikiem projektu renaturyzacji koryta rzeki. Jest to największy taki projekt w Szwecji (wartości kilkudziesięciu milionów SEK), dofinansowany ze środków UE. Jego celem jest przywrócenie dawnych naturalnych wa-

Tabela 1. Zawartość żołądków 6 lipieni złowionych w rzece Lögde w okresie 26-29 lipca 2017 r. (skrót: l – larwa, d – domek chrzączki, p – poczwarka, pp – pływająca poczwarka chrzączki, im – imago).

Chruściki		Muchówki	
<i>Rhyacophila</i> l	1	Chironomidae (ochotki) l	2
<i>Rhyacophila</i> p	7	Simuliidae l	2
Glossosomatidae l	1	Simuliidae im	1
<i>Agapetus ochripes</i> im ♂	1	Limoniidae l	1
Hydropsychidae l	8	<i>Lymnaea</i>	14
Leptoceridae l	1	Bezkęgowce lądowe	
<i>Lepidostoma hirtum</i> l	2	Homoptera (pluskwiaki)	1
<i>L. hirtum</i> im ♂	2	Formicidae (mrówki)	2
<i>L. hirtum</i> im ♀	2	Coleoptera im (chrząszcze)	9
n. det. d	1	Diptera im (muchówki)	16
Jętki		Araneae (pająki)	1
Baetidae l	4	<b>Razem</b>	<b>81</b>
Ephemerelellidae l	2	<b>Średnia liczba ofiar na 1 rybę</b>	<b>14</b>

runków w rzece. Na początku XX w. dokonano bowiem znacznych zmian w korycie rzeki, mających ułatwić spław drewna. Wówczas prostowano koryto rzeki, likwidowano głębokie rynny w dnie i płycizny przy brzegu, a także wysadzano dynamitem duże kamienie w rzece. Tamte działania wpłynęły niekorzystnie na ichtiofaunę, w szczególności lososia i pstrąga. Teraz koparki w rzece (jak na poniższym zdjęciu) przestawiały kamienie, tworzyły rynny, a także specjalne płycizny przy brzegu i odnogi dla młodocianych stadiów ryb lososioiwatych. Byłem pod dużym wrażeniem, jeśli chodzi o szeroki zakres prac i ich cel. Jednakże Frederik poinformował mnie, że projekt spotkał się też z krytyczną oceną niektórych znanych wędkarzy, którzy uważają, że tak duże środki publiczne można by wykorzystać znacznie lepiej. Ocenę skuteczności tych działań postaram się dokonać za parę lat.



### Odżywianie się lipieni

Generalnie mała liczba ofiar oraz ich skład były zbliżone do tych w poprzednich latach. W 2017 r. jednak nie stwierdziłem żwiru, co zapewne wynikało z faktu, że od

dłuższego czasu woda w rzece była czysta i ryby nie musiały pobierać pokarmu z dna, zwłaszcza chruścików z rodziny Glossosomatidae.

Najbardziej interesującą ofiarą są imagines chruścika *Lepidostoma hirtum*, które stosunkowo rzadko pojawiają się w moim materiale. Wcześniej były w żołądkach lipieni z okolicy Muotkan Ruoktu w Finlandii (zob. P&L 55). W obu przypadkach pojawiają się samce, co zasługuje na uwagę.

Warto jeszcze odnotować, że w żołądku prawie każdej ryby z Lögde jest obecny nitnik wodny (*Gordius aquaticus*). W żołądku tworzy on jeszcze gorszy węzeł gordyjski, aniżeli gdy jest w wodzie.

#### **Obserwacje wędkarskie**

Od strony wędkarskiej nie stwierdziłem nowych elementów. Wymiarowe ryby ( $\geq 35$  cm) było równie trudno złowić, jak w poprzednich latach.

### **WĘDKOWANIE W SZWECJI. CZ. XXX. SZCZUPAKI Z WÓD RYB LOSOSIOWATYCH**

W 2017 r. przeanalizowałem zawartość żołądków 13 szczupaków z pięciu wód: Skellefte, Byske, Juktån, Piteå i dopływu tej ostatniej rzeki. Informacje o zawartości żołądków czterech ryb z Ljungan, Skellefte i Juktån dostarczył mi Marek Korbacz, któremu dziękuję za okazaną pomoc. U siedmiu ryb nie było pokarmu. Szczegółowe dane, dotyczące wszystkich ryb i ich pokarmu, są podane w Tabeli 1. Na uwagę zasługują następujące elementy.

Najmniejsze szczupaki (33 i 47 cm długości) zostały złowione przy brzegu na stojącej wodzie. Obydwa żerowały na dużych bezkręgowcach, tj. larwach ważek, chruścików i chrząszczy (ok. 4 cm długości). Zwraca uwagę jeszcze szczupak 67 cm, złowiony na niedużą muszkę (Parkinsona), w żołądku którego były trzy larwy jętki majowej. Dotychczas nie stwierdziłem w żołądku tak dużego szczupaka w wodach Polski, Finlandii lub Szwecji tak niewielkiego bezkręgowca.



Jeśli chodzi o pozostały pokarm, to składał się on tylko z ryb: trzech siei (15, 25 i 30 cm), dwóch lipieni (15 i 35 cm), dwóch głowaczy i jednego okonia (25 cm). Były to więc raczej duże ofiary.

W 2017 r. Andrzej Majcherczyk złowił na muszkę kolejnego dużego szczupaka, tym razem 119 cm, zaprezentowanego tu na zdjęciu w całej okazałości. Ryba nie była przypadkowa, ponieważ Andrzej nastawił się na takie szczupaki, łowiąc z *belly-boat*. Przynęta (streamer ok. 10 cm długości) była stosunkowo nieduża, jak na taką rybę. U

szczupaka zwracała uwagę duża rana u nasady ogona, zapewne spowodowana nieudanym atakiem większego osobnika. Z tego można wysnuć wniosek, że w tej wodzie nie należy stosować jako żywca szczupaka na 90 cm (co podałem w P&L nr 56), lecz takiego na około 120 cm. Ciekawe, jak duży byłby ten, który skusiłby się na niego? Uważam, że w tej wodzie jest możliwe złowienie szczupaka powyżej 150 cm długości.



Tabela 1. Zawartość żołądków 17 szczupaków z wód ryb łososiowatych w Szwecji, złowionych w lipcu 2017 r.

Rzeka:	Ljungan	Skellefte					Byske		Juktån			Piteå		Dopływ			
Długość ryby (cm):	59	67	72	80	87	92	105	119	47	63	57	82	87	67	77	33	82
Pusty żołądek:	x		x		x	x		x						x			x
<i>Ephemera vulgata</i> l		3															
Anisoptera l									3								
Limnephilidae l									1								
Dytiscidae l																2	
<i>Thymallus thymallus</i>				1									1				
<i>Coregonus</i>							1			1	1						
<i>Perca fluviatilis</i>												1					
<i>Cottus gobio</i>									1					1			

## O LIPIENIACH PARSĘTY

Materiał z Parsęty, pochodzący z badań Marka Kulikowskiego, składa się z 29 ryb złowionych w różnych terminach w latach 2013-2014 w okolicach Osówka, Ryszczewa i Tychówka. Ponieważ nie znam rzeki, więc moje uwagi ograniczę do odżywiania się ryb.

W Tabeli 1 dane o rybach umieściłem chronologicznie – od stycznia do grudnia. Generalnie żerowanie ryb było dobre. Jedynie trzy ryby (A i D) miały małą liczbę ofiar – odpowiednio 11 i 28. Jednakże pierwsza z nich miała w żołądku dwie duże larwy ważki *Ophiogomphus cecilia*, co rekompensowało mało liczbę ofiar.

Żerowanie powierzchniowe było słabo zaznaczone w lipcu i sierpniu. W żołądkach ryb z tego okresu było średnio tylko po kilka ofiar, które mogły zostać pobrane z powierzchni wody.

Najważniejszym pokarmem są larwy chrzączek. W szczególności dużo jest osobników pospolitych gatunków domkowych - *Brachycentrus subnubilus*, *Brachycentrus maculatus* i *Lasiocephala basalis*.

Najbardziej interesujące jest intensywne żerowanie ryb na ikrze pstrąga morskiego lub ewentualnie łososia. Największa stwierdzona liczba sztuk ikry u jednej ryby wynosiła 124 (G). U innej ryby (H) było 88 sztuk, z czego około 50% było świeżej (całej), a 50% – starszej w kawałkach. W pobliżu miejsc połowu odbywało się więc tarło łososia lub pstrąga morskiego. Zapewne miejscowi wędkarze dobrze o tym wiedzieli, ponieważ w



<i>Limnius volckmari</i> <sup>1)</sup> im			4						
<i>Orectochilus villosus</i> l		1							
Hydroporinae <sup>1)</sup> l			2						
<i>Brychius elevatus</i> <sup>1)</sup> im		1							
Skorupiaki									
Gammaridae			9						
<i>Asellus aquaticus</i>	2								
<i>Glossiphonia</i>			2						
Mięczaki									
<i>Lymnaea</i>			21	6	12				39
<i>Theodoxus fluviatilis</i>		1	45		8				1
<i>Ancylus fluviatilis</i>		42	53		2				4
Gastropoda			2						
Bezkęgowce lądowe									
Lepidoptera l			1	2	1				
Hymenoptera		1		4					
Formicidae			2	5					
Diptera im		2		2		2			
Pentatomidae			1	2					
Aphididae				1					
Tettigonidae				1					
Dermaptera				2					
Coleoptera <sup>1)</sup>									
<i>Curculio venosus</i>			1	10					
<i>Strophosoma capitatum</i>			1	1					
<i>Archarius salicivorus</i>				1					
n. det. l				1					
n. det. im				4					
Araneae		1		6					
Lumbricidae	2								
Diplopoda			1	3					
Isopoda				1					
<i>Salmo</i> (ikra)	2					1	128	138	10
Ser (kawałki)				1			3		
Kukurydza (ziarno)							1		
<b>Razem</b>	<b>11</b>	<b>70</b>	<b>175</b>	<b>56</b>	<b>578</b>	<b>82</b>	<b>168</b>	<b>147</b>	<b>387</b>
<b>Średnia liczba org. /1 rybę</b>	<b>11</b>	<b>70</b>	<b>88</b>	<b>28</b>	<b>44</b>	<b>82</b>	<b>84</b>	<b>74</b>	<b>77</b>

<sup>1)</sup> Det. dr hab. T. Mokrzycki.

zołądkach lipieni były resztki przynęt – drobne kawałki sera oraz jedno ziarno kukurydzy. Również nad tą rzeką jest więc grono miłośników tradycyjnej metody połowu ryb lososiowatych na splewik, co prawda niezbyt nobilitującej, ale chyba skutecznej.

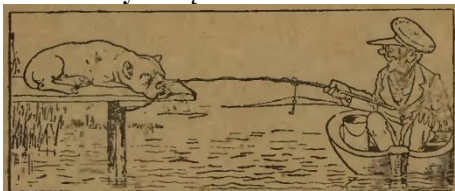
Interesująca jest też obecność aż 39 osobników ślimaka przytulika (*Ancylus fluviatilis*) w zołądku jednej ryby (G). Zresztą w ogóle zwraca uwagę duża liczba ślimaków. Zapewne znajdują w tej wodzie dobre warunki.

## Spis treści

Ryby łososiowate i ich połów na dawnych zdjęciach i obrazach .....	1
O lipieniach Wdy. Cz. IV .....	8
Połów na suchą muszkę w zimie .....	12
Wędkowanie w Szwecji. Cz. XXXVII. Nedra Gertsbäcken ....	12
Wędkowanie w Szwecji. Cz. XXXVIII. Piteå .....	15
Wędkowanie w Szwecji. Cz. XXXIX. Lögde .....	19
Wędkowanie w Szwecji. Cz. XL. Szczupaki z wód ryb łososiowatych .....	21
O lipieniach Parsęty .....	22

\* \* \*

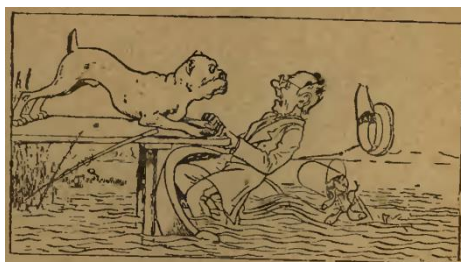
### Dawna satyra wędkarska



Maciek ryby łowi w stawie,  
Pies spokojnie śpi na ławie,  
Nie miał Maciek z kim pobłaźnić,  
Myślał więc: Trza psa podrażnić.



Zaczął lechtać go złośliwie,  
Aż pies zbudził się gniewliwie.  
Wędkę złapał do kłów kleszczy,  
Łódkę ciągnie. Maciek wrzeszczy.



Gdy pies puścił wędkę z złości,  
By wbić kły swe bez litości  
W przelekłego Maćka brode,  
Maciek z łódką wpadł we wodę.  
Tyle Maciek miał z drażnienia!  
Niech służy dla puczenia.

Kalendarz "Przewodnika Katolickiego" na rok 1913. 1912. Poznań.

Redaguje: dr Stanisław Cios (autor anonimowych materiałów). Adres dla korespondencji:  
ul. Stryjeńskich 6 m 4, 02-791 Warszawa. E-mail: stcios@hotmail.com Pismo ma  
charakter „Newsletter” wędkarzy muchowych i ryb łososiowatych w Polsce. Wersja  
elektroniczna jest dostępna w internecie: <http://przyjacieleryby.pl/> (nr 1-23) i  
<http://bialaprzemsza.pl> (od numeru 24). Niniejszy numer wydano w lipcu 2018 r.  
Materiały autorów stanowią wkład w kulturę wędkarską w Polsce.